

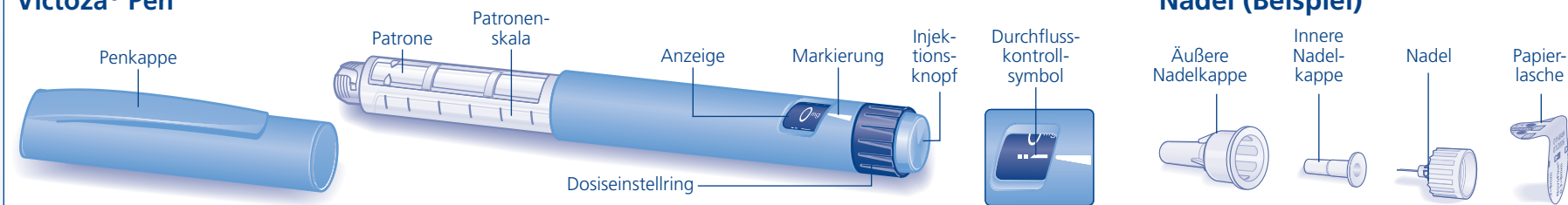
BEDIENUNGSANLEITUNG FÜR DEN VICTOZA® PEN

Bitte lesen Sie diese Bedienungsanleitung sorgfältig durch, bevor Sie Ihren Pen anwenden.

Ihr Pen wird mit 18 mg Liraglutid geliefert. Sie können Dosierungen von 0,6 mg, 1,2 mg und 1,8 mg einstellen.

Der Pen wurde für die Anwendung mit NovoFine® oder NovoTwist® Einweg-Injektionsnadeln bis zu einer Länge von 8 mm und einer minimalen Dicke von 32 G (0,25/0,23 mm) entwickelt.

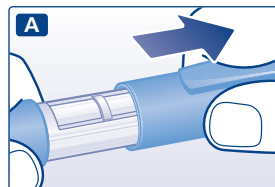
Victoza® Pen



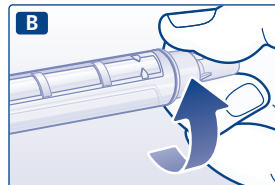
Bereiten Sie Ihren Pen vor

Überprüfen Sie die Bezeichnung und das farbige Etikett Ihres Pens, um sicherzustellen, dass er Liraglutid enthält. Die Anwendung des falschen Arzneimittels kann schwere Gesundheitsschäden hervorrufen.

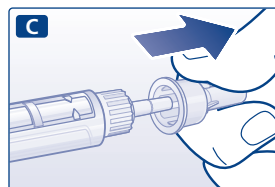
A Ziehen Sie die Penkappe ab.



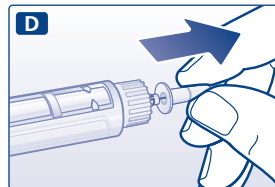
B Ziehen Sie die Papierlasche von einer neuen Einweg-Nadel ab. Schrauben Sie die Nadel gerade und fest auf Ihren Pen.



C Ziehen Sie die äußere Nadelkappe ab und bewahren Sie diese für später auf.



D Ziehen Sie die innere Nadelkappe ab und entsorgen Sie diese.



⚠ Benutzen Sie immer für jede Injektion eine neue Nadel. Dies reduziert das Risiko von Verunreinigungen, Infektionen, Austreten von Liraglutid, verstopften Nadeln und ungenauen Dosierungen.

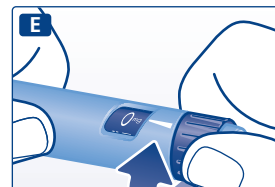
⚠ Achten Sie darauf, die Nadel nicht zu verbiegen oder zu beschädigen.

⚠ Versuchen Sie niemals, die innere Nadelkappe wieder auf die Nadel aufzusetzen. Sie könnten sich mit der Nadel stechen.

Überprüfen Sie bei jedem neuen Pen den Durchfluss

Überprüfen Sie vor Ihrer ersten Injektion mit jedem neuen Pen den Durchfluss. Wenn Sie Ihren Pen bereits verwenden, fahren Sie mit „Stellen Sie Ihre Dosis ein“, Schritt H, fort.

E Drehen Sie den Dosiseinstellung, bis sich das Durchflusskontrollsymbol und die Markierung auf einer Linie befinden.



Durchfluss-kontroll-symbol eingestellt

F Halten Sie den Pen mit der Nadel nach oben gerichtet. Klopfen Sie leicht mit dem Finger ein paar Mal gegen die Patrone. Dadurch sammeln sich vorhandene Luftblasen oben in der Patrone.



G Halten Sie die Nadel nach oben gerichtet und drücken Sie den Injektionsknopf, bis die Markierung auf 0 mg zeigt.



Ein Tropfen Liraglutid sollte an der Nadelspitze erscheinen. Wenn kein Tropfen erscheint, wiederholen Sie die Schritte E bis G bis zu viermal.

Wenn dann immer noch kein Tropfen Liraglutid erscheint, wechseln Sie die Nadel und wiederholen Sie die Schritte E bis G noch einmal.

Verwenden Sie den Pen nicht, wenn dann immer noch kein Tropfen Liraglutid austritt. Dies deutet darauf hin, dass der Pen defekt ist und Sie einen neuen verwenden müssen.

⚠ Falls Ihnen Ihr Pen auf eine harte Oberfläche gefallen ist oder wenn Sie den Verdacht haben, dass etwas mit ihm nicht stimmt, schrauben Sie stets eine neue Einweg-Nadel auf und überprüfen Sie vor der Injektion den Durchfluss.

Stellen Sie Ihre Dosis ein

Überprüfen Sie stets, ob die Markierung auf 0 mg zeigt.

H Drehen Sie den Dosiseinstellung, bis die gewünschte Dosis auf einer Linie mit der Markierung liegt (0,6 mg, 1,2 mg oder 1,8 mg).

Wenn Sie versehentlich die falsche Dosis eingestellt haben, können Sie dies einfach durch Vor- und Zurückdrehen des Dosiseinstellrings ändern, bis die Markierung auf die richtige Dosis zeigt. Achten Sie darauf, nicht auf den Injektionsknopf zu drücken, wenn Sie den Dosiseinstellung rückwärts drehen, da sonst Liraglutid austreten kann.

Lässt sich der Dosiseinstellung nicht weiter drehen, bevor die Markierung auf die gewünschte Dosis zeigt, ist nicht mehr genug Liraglutid für eine komplette Dosis übrig. In diesem Fall haben Sie folgende Möglichkeiten:

Teilen Sie Ihre Dosis auf zwei Injektionen auf: Drehen Sie den Dosiseinstellung vor oder zurück, bis die Markierung auf 0,6 mg oder 1,2 mg zeigt. Injizieren Sie die Dosis. Bereiten Sie dann einen neuen Pen zur Injektion vor und injizieren Sie die verbleibende Menge in mg, um Ihre Dosis zu vervollständigen. Sie dürfen Ihre Dosis nur auf Ihren gegenwärtig verwendeten Pen und einen neuen Pen aufteilen, wenn Sie durch medizinisches Fachpersonal geschult oder unterwiesen wurden. Benutzen Sie zur Berechnung der Dosis einen Taschenrechner. Wenn Sie die Dosis falsch aufteilen, könnten Sie zu wenig oder zu viel Liraglutid injizieren.

Injizieren Sie die gesamte Dosis mit einem neuen Pen:

Lässt sich der Dosiseinstellung nicht weiter drehen, bevor die Markierung auf 0,6 mg zeigt, bereiten Sie einen neuen Pen vor und injizieren Sie die gesamte Dosis mit dem neuen Pen.

⚠ Versuchen Sie nicht, andere Dosierungen als 0,6 mg, 1,2 mg oder 1,8 mg einzustellen. Die Zahlen in der Anzeige müssen genau mit der Markierung ausgerichtet sein, um sicherzustellen, dass Sie die richtige Dosis erhalten. Der Dosiseinstellung klickt beim Drehen. Stellen Sie Ihre Dosis nicht anhand dieses Klickens ein. Verwenden Sie nicht die Patronenskala, um die zu injizierende Menge an Liraglutid abzumessen – dies ist zu ungenau.



Die Pflege Ihres Pens

- Versuchen Sie nicht Ihren Pen zu reparieren oder auseinander zu nehmen.
- Halten Sie Ihren Pen von Staub, Schmutz und allen Arten von Flüssigkeiten fern.
- Reinigen Sie den Pen mit einem Tuch, das mit einem milden Reinigungsmittel benetzt wurde.
- Versuchen Sie nicht ihn zu waschen, in Flüssigkeit zu legen oder mit einem Schmiermittel zu behandeln – dies kann den Pen beschädigen.

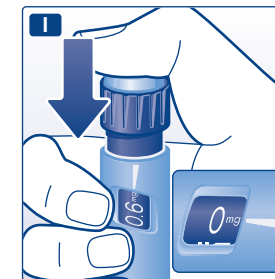
⚠ Wichtige Informationen

- Benutzen Sie Ihren Pen oder Nadeln nicht gemeinsam mit einer anderen Person.
- Bewahren Sie Ihren Pen für andere unzugänglich auf, vor allem für Kinder.

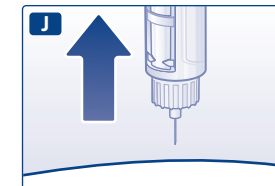
Injizieren Sie Ihre Dosis

Stechen Sie die Nadel in Ihre Haut. Führen Sie die Injektionstechnik aus, die Ihnen Ihr Arzt oder das medizinische Fachpersonal gezeigt hat. Folgen Sie dann den unten aufgeführten Anweisungen:

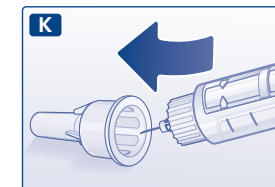
I Drücken Sie zum Injizieren den Injektionsknopf, bis die Markierung auf 0 mg zeigt. Achten Sie darauf, die Anzeige nicht mit den anderen Fingern zu berühren oder beim Injizieren den Dosiseinstellung zur Seite zu drücken, da dies die Injektion blockieren kann. Halten Sie den Injektionsknopf gedrückt und lassen Sie die Nadel mindestens 6 Sekunden unter der Haut. Dadurch wird gewährleistet, dass Sie Ihre komplette Dosis erhalten.



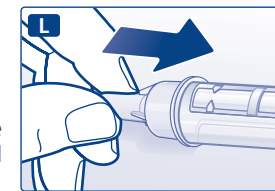
J Ziehen Sie die Nadel wieder heraus. Möglicherweise sehen Sie jetzt einen Tropfen Liraglutid an der Nadelspitze. Das ist normal und beeinträchtigt Ihre Dosis nicht.



K Führen Sie die Nadelspitze in die äußere Nadelkappe ein, ohne die Nadel oder die äußere Nadelkappe zu berühren.



L Ist die Nadel bedeckt, schieben Sie vorsichtig die äußere Nadelkappe vollständig auf. Schrauben Sie dann die Nadel ab. Entsorgen Sie diese vorsichtig und setzen Sie die Penkappe wieder auf. Sobald der Pen leer ist, entsorgen Sie ihn vorsichtig ohne aufgeschraubte Nadel. Bitte entsorgen Sie den Pen und die Nadel entsprechend den nationalen Anforderungen.



⚠ Entfernen Sie immer nach jeder Injektion die Nadel und bewahren Sie Ihren Pen ohne aufgeschraubte Nadel auf.

⚠ Dies reduziert das Risiko von Verunreinigungen, Infektionen, Austreten von Liraglutid, verstopften Nadeln und ungenauen Dosierungen.

⚠ Pflegepersonen müssen beim Umgang mit gebrauchten Nadeln sehr vorsichtig sein – um Nadelstichverletzungen und Kreuzinfektionen zu vermeiden.